

1

IMAE

2

INFLACIÓN

3

APRECIACIÓN

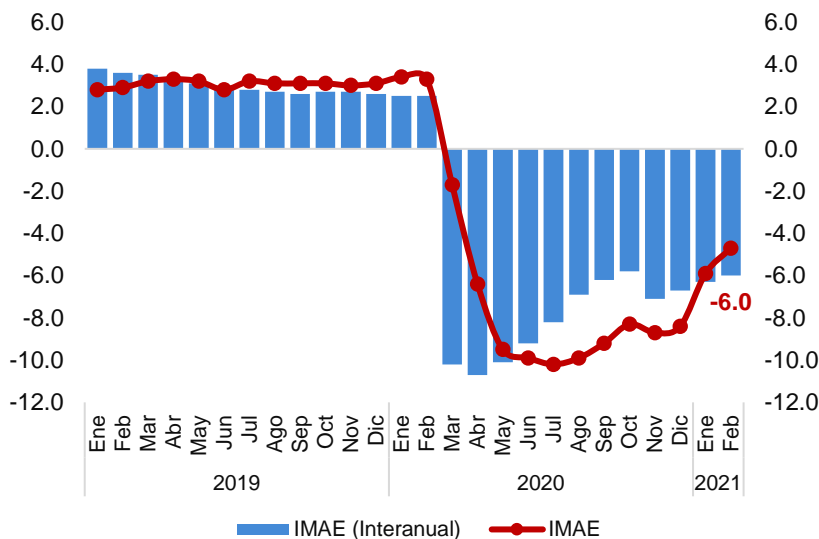
4

IMPORT Y
EXPORT

5

OTROS
INDICADORES

1 LA ECONOMÍA HONDUREÑA CONTINUA EN ROJO



A febrero de 2021, la producción de bienes y servicios del país medida a través del IMAE, registró una caída de 6.0% en la variación acumulada de la serie original.

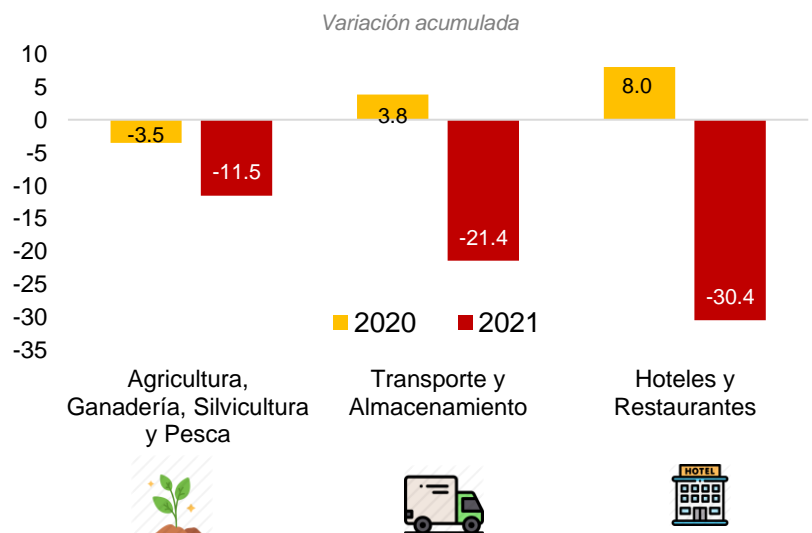
La caída registrada a febrero continúa reflejando los efectos negativos de la pandemia COVID-19 y los daños ocasionados por las tormentas tropicales de noviembre de 2020, afectando la evolución de la mayoría de las actividades económicas;

AGRICULTURA: Las secuelas que dejaron las tormentas tropicales en noviembre de 2020 principalmente en los cultivos agrícolas de melones y sandías, caña de azúcar, palma africana; banano, granos básicos y café; provocando pérdidas y retrasos en sus cosechas, así como deslaves en fincas que iniciaban el proceso productivo.

TRANSPORTE: Disminución en el flujo de pasajeros y de carga en vías terrestres, por las limitaciones en la capacidad y horarios de circulación de las unidades, así como por afectaciones en las carreteras y puentes en muchos lugares del país

HOTELES Y RESTAURANTES: reducción en los ingresos de personas a los hoteles, ante el menor flujo de turistas de origen nacional y extranjero

LAS 3 ACTIVIDADES ECONÓMICAS MÁS AFECTADAS

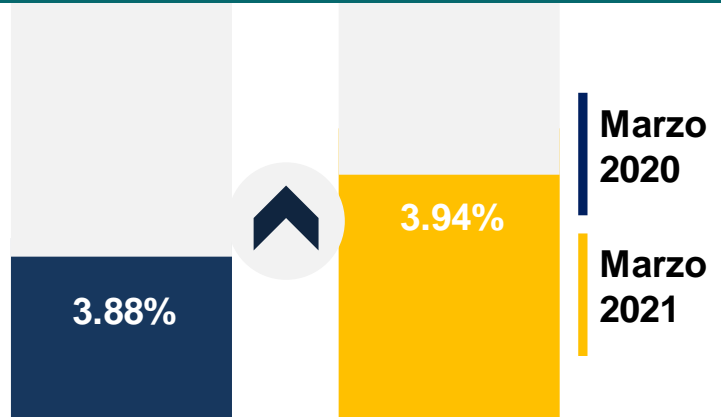


Fuente: Elaboración propia con datos del BCH

2 INFLACIÓN EN MARZO | INCREMENTO DE PRECIO EN ALGUNOS ALIMENTOS, ASÍ COMO DE COMBUSTIBLES

El Índice de Precios al Consumidor (IPC) en marzo de 2021 registró una variación mensual de 0.37%, superior a la observada doce meses atrás (0.30%), debido principalmente al incremento de precio en algunos alimentos, así como de combustibles para uso vehicular y doméstico.

INTERANUALMENTE, la inflación se ubicó en 3.94% (3.88% en marzo de 2020).



➤ ➤ ➤ Rubros que más contribuyeron



Alimentos y Bebidas no Alcohólicas
1.08%



Alojamiento, Agua, Electricidad, Gas y Otros Combustibles
0.24%



Transporte
0.65%



Muebles y Artículos para la Conservación del Hogar
0.58%

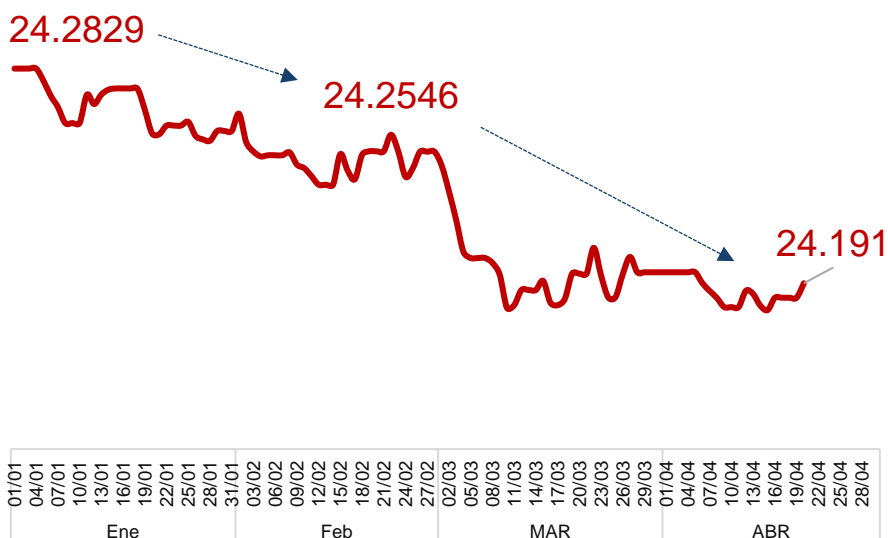


Salud
0.45%

Fuente: Elaboración propia con datos del BCH

3 CONTINUA "POR AHORA" LA APRECIACIÓN DEL LEMPIRA

TIPO DE CAMBIO | Lempiras por Dólar



A tres meses y medio transcurridos del año 2021, se observa como el Lempira ha continuado con su proceso de apreciación. En efecto, al 20 de abril, el tipo de cambio de venta se ubica en L24.191/dólar, lo que significa que el dólar estadounidense es valorado en L0.09 menos respecto del tipo de cambio registrado a finales del mes de diciembre del año anterior.

INTERANUALMENTE, representa una apreciación de 2.22%, que en términos absolutos ha significado una disminución de L.0.80, con respecto al valor del lempira frente al dólar cotizado durante la misma fecha del año anterior.

Fuente: Elaboración propia con datos del BCH

4 AUMENTO DE LAS IMPORTACIONES Y CAIDA DE LAS EXPORTACIONES

A febrero de 2021, la balanza comercial de mercancías generales con el exterior fue deficitaria en US\$964.8 millones.

El resultado anterior, se ve reflejado en una caída de 3.4% (US\$27.9 millones) en el valor de las exportaciones, acompañada por un aumento de importaciones por el orden de 5.3%, equivalente a US\$88.0 millones.

A ese período, Norteamérica se mantuvo como la región con mayor intercambio de transacciones comerciales con nuestro país, destacando el comercio con USA.

COMERCIO EXTERIOR | A Febrero 2021

EXPORT



US\$785.4

Disminución Interanual de
US\$27.9 millones

IMPORT



US\$1,750.2

Aumento interanual de
US\$88.0 millones

➤ ➤ ➤ Productos que explican la caída en las exportaciones

BANANO

Se dejaron de exportar US\$47.3 millones en comparación a lo registrado a febrero de 2020, asociado a efectos derivados de las tormentas Eta e Iota que propiciaron un menor volumen productivo.



MELONES Y SANDÍAS

US\$16.9 millones menos respecto al mismo período de 2020, por retraso en las cosechas de ambos bienes debido a la incidencia de las tormentas Eta e Iota.



CAFÉ

Caída interanual de US\$14.5 millones equivalente a 327.1 miles de sacos de 46kg, vinculado a problemas de oferta por impacto de Eta e Iota y menor demanda externa.



5 PRINCIPALES INDICADORES AL 25 DE MARZO 2021



SALDO RESERVAS INTERNACIONALES NETAS

US\$8,248.5 millones
Aumento en **US\$ 2,363.4**
8.5 meses de importación



REMESAS FAMILIARES

US\$1,459.4 millones
Aumento en **US\$280.3**
millones (+23.8%)



SALDO CRÉDITO AL SECTOR PRIVADO

L 362,929.7 millones
Aumento en **L 13,895.6**
millones (+4.0%)

*Aumentos Interanuales

Fuente: elaboración propia con datos del BCH

6 RIESGOS DE NO VACUNAR EN EL 2021



PRINCIPAL RIESGO >>> División entre los países que vacunen de manera oportuna a su población y aquellos que no

DOSIS DE VACUNAS APLICADAS EN CENTROAMERICA:

COSTA RICA:	586,799
PANAMÁ:	505,005
EL SALVADOR:	502,013
NICARAGUA:	167,500
GUATEMALA:	157,800
HONDURAS:	52,772

ISRAEL, uno de los países con mayor porcentaje de vacunación de su población en el mundo, ha emitido un "pasaporte verde" lo que permite a las personas vacunadas, poder ingresar a establecimientos como cines, teatros, gimnasios, entre otros.

COSTA RICA: prevé que en el tercer trimestre de 2021 haya un repunte en la llegada de turistas internacionales, como resultado de la aceleración en la aplicación de vacunas

SIN EMBARGO, LOS PAISES QUE NO VACUNEN ENFRENTAN LOS SIGUIENTES RIESGOS



- **AISLAMIENTO** del resto del mundo y clasificados de manera oficial o informal como zonas de riesgo "amarillas" o "rojas"
- **RESTRICCIONES** en los derechos, los viajes y la economía de los países pobres
- **APARICIÓN** de nuevas variantes que pudieran resistir el efecto de las vacunas.
- **CONFINAMIENTO:** Nuevas medidas de control y confinamiento mas estrictas
- **ALTAS TASAS DE TRANSMISIÓN:** Se necesita al menos el 70% de la población vacunada, para lograr inmunización.

Fuente: Elaboración propia con reportes oficiales de cada país